

MH 710.0

STIHL



2 - 27 Manual de instruções de serviços



Índice

1	Prefácio.....	2
2	Informações sobre este manual de instruções.....	2
3	Visão geral.....	3
4	Indicações de segurança.....	4
5	Preparar o motocultivador para uso.....	9
6	Remontar o motocultivador.....	10
7	Abastecer o motocultivador.....	15
8	Ajustar o motocultivador para o usuário... ..	16
9	Ligar e desligar o motocultivador.....	16
10	Verificar o motocultivador.....	18
11	Trabalhar com o motocultivador.....	19
12	Após o trabalho.....	21
13	Transporte.....	21
14	Armazenagem.....	21
15	Limpeza.....	21
16	Manutenção.....	22
17	Consertos.....	23
18	Solucionar distúrbios.....	23
19	Dados técnicos.....	25
20	Peças de reposição e acessórios.....	25
21	Descarte.....	26
22	Instruções de segurança para motocultivadores.....	26

1 Prefácio

Prezado cliente,

Queremos agradecer a sua preferência pela STIHL. Nós desenvolvemos e fabricamos os nossos produtos de qualidade superior, de acordo com as necessidades dos nossos clientes. Isso resulta em produtos com alta confiabilidade, mesmo em condições extremas.

A STIHL também se destaca pela excelência em serviços. Nossas Concessionárias garantem assistência técnica especializada e amplo suporte técnico.

A STIHL afirma expressamente ter um comportamento sustentável e responsável com a natureza. Este manual de instruções deve auxiliá-lo a utilizar seu produto STIHL por uma vida útil longa de forma segura e ambientalmente correta.

Agradecemos a sua confiança e desejamos que tenha muita satisfação com seu produto STIHL.



Dr. Nikolas Stihl

Endereço

STIHL Ferramentas Motorizadas Ltda.

Av. São Borja, 3000

93032-524 SÃO LEOPOLDO - RS

Serviço de Atendimento ao Consumidor (SAC):

0800 707 5001

info@stihl.com.br

www.stihl.com.br

CNPJ: 87.235.172/0001-22

IMPORTANTE! LER ANTES DO USO E DEPOIS GUARDAR.

2 Informações sobre este manual de instruções

2.1 Documentos aplicáveis

Observar os regulamentos de segurança locais vigentes.

- ▶ Além deste manual de instruções, ler, entender e guardar os seguintes documentos:
 - Manual de instruções do motor STIHL EHC 700

2.2 Identificação de avisos no texto



PERIGO

- O aviso indica perigos, que resultam em ferimentos graves ou morte.
 - ▶ As medidas mencionadas podem evitar lesões graves ou morte.



ATENÇÃO

- O aviso indica perigos, que **podem** resultar em ferimentos graves ou morte.
 - ▶ As medidas mencionadas podem evitar lesões graves ou morte.

AVISO

- O aviso indica perigos, que podem levar a danos materiais.
 - ▶ As medidas mencionadas podem evitar danos materiais.

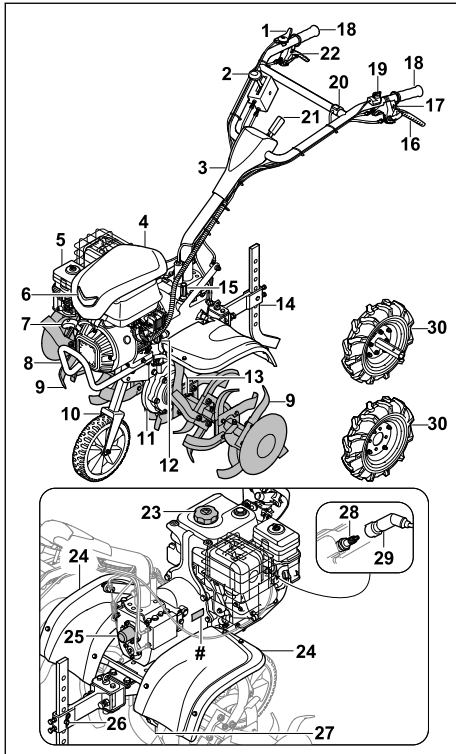
2.3 Símbolos no texto



Este símbolo refere-se a um capítulo deste manual de instruções.

3 Visão geral

3.1 Motocultivador



1 Alavanca do acelerador

A alavanca do acelerador serve para acelerar o motor.

2 Alavanca de mudança de marcha

A alavanca de mudança de marcha serve para ajustar as marchas.

3 Barra de condução

A barra de condução serve para segurar, conduzir e transportar o motocultivador.

4 Cobertura

A cobertura protege o motor.

5 Filtro de ar banhado a óleo

O filtro de ar banhado a óleo filtra o ar aspirado pelo motor.

6 Farol dianteiro

O farol dianteiro ilumina a área de trabalho.

7 Manípulo de arranque

O manípulo de arranque serve para dar partida no motor.

8 Alça de transporte

A alça de transporte serve para transportar o motocultivador.

9 Facas

As facas trabalham o solo.

10 Trem de rodagem

O trem de rodagem é utilizado para transportar o motocultivador.

11 Carcaça da transmissão

A carcaça da transmissão cobre a transmissão.

12 Tampa do óleo do motor

A tampa do óleo do motor fecha a abertura para a colocação do óleo do motor.

13 Contrapino

O contrapino prende a faca.

14 Peça de cultivo

A peça de cultivo é utilizada para ajustar a velocidade e a profundidade de trabalho.

15 Tampa do óleo da transmissão

A tampa do óleo da transmissão fecha a abertura por onde se abastece o óleo da transmissão.

16 Alavanca da embreagem - Tração

A alavanca da embreagem - Tração engata e desengata o eixo de tração.

17 Alavanca da embreagem - Ajuste lateral

A alavanca da embreagem - Ajuste lateral é utilizada para fazer o ajuste lateral da barra de condução.

18 Cabo da mão

Os cabos das mãos são utilizados para operar, segurar e conduzir o motocultivador.

19 Interruptor principal

O interruptor principal é usado para dar a partida e desligar o motor.

20 Interruptor da luz

O interruptor da luz é utilizado para ligar e desligar o farol.

21 Alavanca

A alavanca serve para ajustar a altura da barra de condução.

22 Alavanca da embreagem - Marcha à ré

A alavanca da embreagem - Marcha à ré engata e desengata o eixo de tração.

23 Tampa do tanque de combustível

A tampa do tanque de combustível fecha a abertura por onde se abastece a gasolina.

24 Proteção

A proteção protege o operador de objetos que podem ser arremessados e do contato com as facas.

25 Cobertura

A tampa cobre o eixo da tomada de força.

26 Fixação da peça de cultivo

A fixação da peça de cultivo consiste em um pino e um contrapino e fixa a peça de cultivo.

27 Bujão

O bujão fecha a abertura de drenagem do óleo da transmissão.

28 Vela de ignição

A vela de ignição inflama o combustível no motor.

29 Conector da vela de ignição

O conector da vela de ignição conecta o circuito de ignição à vela de ignição.

30 Roda

As rodas são utilizadas para transportar o motocultivador.

Plaqueta de identificação com o número da máquina

3.2 Símbolos

Estes símbolos podem estar no motocultivador e significam o seguinte:



Nível de potência acústica garantido segundo a Instrução Normativa 2000/14/EC em dB(A) para poder comparar as emissões sonoras de produtos.



Não descartar o produto no lixo doméstico.



Indica a posição do interruptor principal.



Este símbolo indica a rotação nominal do eixo da tomada de força.



Se a alavanca da embreagem -
- Tração estiver pressionada: a tração está ligada.
Se a alavanca da embreagem -
- Tração não estiver pressionada: a tração está desligada.



Se a alavanca da embreagem -
- Marcha à ré estiver pressionada: a marcha à ré está ligada.
Se a alavanca da embreagem -
- Marcha à ré não estiver pressionada: a marcha à ré está desligada.

Indica a marcha engatada.

Se a alavanca da embreagem -
- Ajuste lateral estiver pressionada: a barra de condução pode ser ajustada lateralmente.

4 Indicações de segurança

4.1 Símbolos de avisos

Os símbolos de avisos colocados no motocultivador significam o seguinte:



Observar as indicações de segurança e as medidas a serem adotadas.



Ler, entender e guardar o manual de instruções.



Observar as indicações de segurança para objetos lançados e as medidas a serem adotadas.



Manter a distância de segurança.



Não tocar nas facas em movimento.



Tirar o conector da vela de ignição durante o transporte, armazenamento, manutenção ou reparo.



Usar proteção para os olhos e ouvidos.



Não tocar em superfícies quentes.



4.2 Utilização prevista

O motocultivador STIHL MH 710.0 é utilizado para soltar e cultivar solos, integrar aditivos no solo e criar sulcos.

A largura de trabalho formada pelas facas não deve exceder 98 cm.

▲ ATENÇÃO

- Se o motocultivador não for utilizado conforme especificado, pessoas poderão sofrer ferimentos graves ou fatais e podem ocorrer danos materiais.
 - ▶ Utilizar o motocultivador conforme descrito neste manual de instruções e no manual de instruções para o motor.

4.3 Requisitos que o usuário deve respeitar

▲ ATENÇÃO

- Usuários sem a devida instrução não são capazes de reconhecer ou de avaliar corretamente os perigos do motocultivador. O usuário ou outras pessoas podem sofrer ferimentos graves ou fatais.



- ▶ Ler, entender e guardar o manual de instruções.

- ▶ Se o motocultivador for transferido a uma outra pessoa: entregar junto o manual de instruções do motocultivador e do motor.
- ▶ Assegurar-se de que o usuário atenda aos seguintes requisitos:
 - O usuário está descansado.
 - O usuário está apto física, sensorial e mentalmente para operar e trabalhar

com o motocultivador. Se o usuário apresentar limitações físicas, sensoriais ou mentais para operar o equipamento, ele somente poderá trabalhar de forma supervisionada com o equipamento ou sob as instruções de uma pessoa responsável.

- O usuário consegue reconhecer e avaliar os riscos que o motocultivador apresenta.
 - O usuário está ciente que ele é responsável por acidentes e danos.
 - O usuário é maior de idade ou ele está sendo respectivamente treinado de acordo com as leis trabalhistas nacionais sob a supervisão de um profissional.
 - O usuário foi treinado por um técnico de um Ponto de Vendas STIHL antes de trabalhar pela primeira vez com o motocultivador.
 - O usuário não está sob o efeito de álcool, medicamentos ou drogas.
- ▶ Em caso de dúvidas: contatar um Ponto de Vendas STIHL.

4.4 Roupas e equipamentos

▲ ATENÇÃO

- Durante o trabalho, cabelos compridos podem ser puxados para dentro do motocultivador. O usuário pode ser gravemente ferido.
 - ▶ Prender cabelos compridos e protegê-los de forma que não possam ser sugados pelo motocultivador.
- Durante o trabalho, objetos podem ser lançados em alta velocidade. O usuário pode sofrer ferimentos.
 - ▶ Usar óculos de proteção bem ajustados. Os óculos de proteção adequados são testados de acordo com a norma EN 166 ou de acordo com regulamentos nacionais e podem ser adquiridos no mercado de acordo com a respectiva identificação.
 - ▶ Vestir calças compridas feitas de material resistente.
- Há geração de ruído durante o trabalho. O ruído pode prejudicar a audição.
 - ▶ Utilizar um protetor auricular.



- ▶ No caso de haver formação de poeira: usar uma máscara de proteção contra pó.
- Roupas inadequadas podem enroscar em madeira, arbustos e no motocultivador. Usuários sem a roupa adequada podem sofrer ferimentos graves.
 - ▶ Usar roupas justas.
 - ▶ Tirar xales e acessórios.
- Durante o trabalho, o usuário pode entrar em contato com as facas. O usuário pode ser gravemente ferido.
 - ▶ Usar botas de proteção com biqueira de aço.
 - ▶ Vestir calças compridas feitas de material resistente.
- Durante a limpeza ou manutenção, o usuário pode entrar em contato com as facas. O usuário pode sofrer ferimentos.
 - ▶ Usar luvas de proteção feitas com material resistente.
- Se o usuário usar calçados inadequados, ele pode escorregar. O usuário pode sofrer ferimentos.
 - ▶ Usar calçados firmes e fechados com sola antiderrapante.

4.5 Área de trabalho e arredores

▲ ATENÇÃO

- Pessoas não envolvidas no trabalho, crianças e animais podem não reconhecer e não avaliar corretamente os perigos do motocultivador nem reconhecer ou avaliar objetos lançados em alta velocidade. Pessoas não envolvidas no trabalho, crianças e animais podem sofrer ferimentos graves e pode haver danos materiais.



- ▶ Manter as pessoas não envolvidas no trabalho, crianças e animais afastados da zona de trabalho.
- ▶ Manter uma distância dos objetos.
- ▶ Não deixar o motocultivador sem vigilância.
- ▶ Assegurar que crianças não possam brincar com o motocultivador.
- Quando o motor está funcionando, gases de escape quentes fluem para fora do silenciador. Os gases de escape quentes podem incendiar materiais inflamáveis e causar incêndios.
 - ▶ Manter o jato de escape longe de materiais inflamáveis.

4.6 Situação segura de funcionamento

4.6.1 Motocultivador

O motocultivador está em condições de funcionamento seguro se forem atendidos os seguintes requisitos:

- O motocultivador não está danificado.
- As facas ou rodas estão montadas aos pares.
- Não há vazamento de gasolina do motocultivador.
- O tanque de combustível está fechado com a tampa.
- Não há vazamento de óleo do motor do motocultivador.
- A tampa do óleo do motor está fechada.
- O filtro de ar banhado a óleo está fechado.
- Não há vazamento de óleo da transmissão na carcaça da transmissão.
- A tampa do óleo da transmissão está fechada.
- O bujão está fechado.
- O motocultivador está limpo.
- Os elementos de manejo estão funcionando e não foram alterados.
- As facas ou rodas estão instaladas corretamente.
- Os acessórios instalados no motocultivador são originais da STIHL.
- Os acessórios estão instalados corretamente.

▲ ATENÇÃO

- Em condições não conformes com a segurança, é possível que alguns componentes não funcionem corretamente, dispositivos de segurança sejam desativados e haja vazamento de combustível. Pessoas podem sofrer ferimentos graves ou fatais.
 - ▶ Trabalhar com um motocultivador íntegro.
 - ▶ Se houver vazamento de gasolina do motocultivador: não trabalhar com o motocultivador e consultar um Ponto de Vendas STIHL.
 - ▶ Fechar a tampa do tanque de combustível.
 - ▶ Se o óleo do motor vazar do motocultivador: não trabalhar com o motocultivador e consultar um Ponto de Vendas STIHL.
 - ▶ Fechar a tampa do óleo do motor.
 - ▶ Se houver vazamento de óleo da transmissão do motocultivador: não trabalhar com o motocultivador e consultar um Ponto de Vendas STIHL.
 - ▶ Fechar a tampa do óleo da transmissão.
 - ▶ O bujão está bem apertado.
 - ▶ Se o motocultivador estiver sujo: limpar o motocultivador.

- ▶ Não modificar o motocultivador. Exceção: instalação de facas, trem de rodagem ou rodas.
 - ▶ Se os elementos de manejo não estiverem funcionando: não trabalhar com o motocultivador.
 - ▶ Somente instalar acessórios originais STIHL neste motocultivador.
 - ▶ Instalar facas, trem de rodagem e rodas conforme descrito neste manual de instruções.
 - ▶ Instalar os acessórios conforme descrito neste manual de instruções ou no manual de instruções do acessório.
 - ▶ Não inserir objetos nas aberturas do motocultivador.
 - ▶ Substituir as etiquetas de avisos gastas ou danificadas.
 - ▶ Em caso de dúvidas: contatar um Ponto de Vendas STIHL.
- ▶ Antes de abastecer, desligar o motor e deixá-lo esfriar.
 - ▶ Se for necessário esvaziar o tanque: fazer isso ao ar livre.
 - ▶ Ligar o motor a, no mínimo, três metros de distância do local de abastecimento.
 - ▶ Nunca guardar o motocultivador com gasolina no tanque no interior de um edifício.
- Vapores de gasolina inalados podem intoxicar pessoas.
 - ▶ Não inalar os vapores de gasolina.
 - ▶ Abastecer somente em locais bem ventilados.
 - O motocultivador aquece durante o trabalho. A gasolina se expande e pode ocorrer sobrepressão no tanque de combustível. Ao abrir a tampa do tanque de combustível, é possível que a gasolina espirre para fora. Essa gasolina que espirra para fora pode se incendiar. O usuário pode ser gravemente ferido.
 - ▶ Deixar o motocultivador esfriar e só abrir a tampa do tanque de combustível quando o equipamento estiver frio.
 - Roupas que entram em contato com gasolina são mais inflamáveis. Pessoas podem sofrer ferimentos graves ou fatais e pode haver danos materiais.
 - ▶ Se a roupa entrar em contato com a gasolina: trocar de roupa.

4.6.2 Facas

As facas estão conforme as exigências se forem atendidos os seguintes requisitos:

- As facas não estão danificadas.
- As facas não estão deformadas.
- As facas estão instaladas corretamente.

▲ ATENÇÃO

- Se o motocultivador não estiver em condições adequadas de segurança, o usuário poderá perder o controle do equipamento. Pessoas podem sofrer ferimentos graves.
 - ▶ Trabalhar com facas íntegras.
 - ▶ Em caso de dúvidas: contatar um Ponto de Vendas STIHL.

4.7 Combustível e abastecimento

▲ ATENÇÃO

- O combustível utilizado para este motocultivador é a gasolina. A gasolina é altamente inflamável. Se a gasolina entrar em contato com fogo aberto ou objetos quentes, ela pode causar incêndios ou explosões. Pessoas podem sofrer ferimentos graves ou fatais e pode haver danos materiais.
 - ▶ Proteger a gasolina de calor e fogo.
 - ▶ Não derramar gasolina.
 - ▶ Caso gasolina tenha sido derramada: limpá-la com um pano e somente tentar ligar o motor quando todas as peças do motocultivador estiverem secas.
 - ▶ Não fumar.
 - ▶ Não abastecer perto de fogo.
- A gasolina que transbordou pode incendiar-se. Pessoas podem sofrer ferimentos graves ou fatais e pode haver danos materiais.
 - ▶ Limpar as superfícies que foram contaminadas com gasolina.
 - ▶ Somente ligar a ignição depois que todos os vapores de gasolina tenham evaporado.
- O sistema de ignição do motocultivador gera faíscas. As faíscas podem escapar para o exterior e causar fogo e explosões em ambientes inflamáveis ou explosivos. Pessoas

podem sofrer ferimentos graves ou fatais e pode haver danos materiais.

- ▶ Utilizar as velas de ignição conforme descrito no manual de instruções do motor.
- ▶ Aparafusar a vela de ignição e apertá-la firmemente.
- ▶ Pressionar o conector da vela de ignição firmemente.
- Se o motocultivador for abastecido com gasolina imprópria para o motor, o equipamento pode ser danificado.
 - ▶ Utilizar gasolina fresca, sem chumbo e de marca conhecida.
 - ▶ Observar as especificações do manual de instruções do motor.

4.8 Trabalho

▲ ATENÇÃO

- Se o usuário não ligar o motor corretamente, ele poderá perder o controle sobre o motocultivador. O usuário pode ser gravemente ferido.
 - ▶ Ligar o motor conforme descrito neste manual de instruções.
- Em determinadas situações, o usuário não consegue mais trabalhar concentrado. O usuário pode perder o controle sobre o motocultivador, tropeçar, cair e sofrer ferimentos graves.
 - ▶ Trabalhar com calma e concentração.
 - ▶ Se as condições de luminosidade e visualização forem ruins: não trabalhar com o motocultivador.
 - ▶ Operar o motocultivador sozinho.
 - ▶ Conduzir as facas perto do solo.
 - ▶ Prestar atenção aos obstáculos.
 - ▶ Não inclinar o motocultivador.
 - ▶ Ao trabalhar em solo pedregoso ou duro: não trabalhar com rotação máxima.
 - ▶ Trabalhar de pé no chão e manter o equilíbrio.
 - ▶ Se aparecerem sinais de cansaço: fazer uma pausa.
 - ▶ Ao trabalhar em terreno inclinado: fazê-lo transversalmente à inclinação.
 - ▶ Não trabalhar em terrenos com inclinação superior a 15° (26,8%).
- Quando o motor está funcionando, há a geração de gases de escape. Gases de escape inalados podem intoxicar as pessoas.
 - ▶ Não inalar gases de escape.
 - ▶ Trabalhar com o motocultivador em local bem ventilado.
 - ▶ Em caso de náuseas, dores de cabeça, distúrbios visuais, distúrbios auditivos ou ton-

tura: interromper o trabalho e procurar um médico.

- Se o usuário estiver usando protetor auricular e o motor estiver funcionando, é possível que ele não seja capaz de perceber e avaliar ruídos.
 - ▶ Trabalhar com calma e concentração.
- As facas que estão girando podem cortar o usuário. O usuário pode ser gravemente ferido.
 - ▶ Não tocar nas facas em movimento.



- Se as facas forem bloqueadas por um objeto e isso gerar uma aceleração, o motocultivador pode ser danificado.
 - ▶ Desligar o motor. Só então retirar o objeto.
- Se o motocultivador for inclinado para a frente, pode haver vazamento de óleo, prejudicando o meio ambiente.
 - ▶ Não inclinar o motocultivador para a frente.
- Se o usuário entrar em contato com o eixo rotativo da tomada de força (PTO), ele poderá ser gravemente ferido.



3600/min

- ▶ Desligar o motor. Só então desmontar ou montar a cobertura.
- ▶ Não tocar no eixo da PTO.
- Se o motocultivador mudar de alguma forma durante o trabalho ou se ele se comportar de modo estranho, é possível que o motocultivador não esteja em conformidade com as condições de segurança. Pessoas podem sofrer ferimentos graves e pode haver danos materiais.
 - ▶ Interromper o trabalho e procurar um Ponto de Vendas STIHL.
- Durante o trabalho podem ocorrer vibrações no motocultivador.
 - ▶ Usar luvas de proteção.
 - ▶ Fazer pausas no trabalho.
 - ▶ Se surgirem indícios de problema circulatório: procurar um médico.
- Ao soltar a alavanca da embreagem, as facas continuam funcionando por um curto período de tempo. Pessoas podem sofrer ferimentos graves.
 - ▶ Aguardar até que as facas estejam paradas.

▲ PERIGO

- Se o trabalho for realizado perto de cabos e fios condutores de eletricidade, as facas podem entrar em contato com esses cabos ou

fios e danificá-los. O usuário pode sofrer ferimentos graves ou fatais.

- ▶ Não trabalhar em áreas com condutores de eletricidade.

4.9 Transporte

▲ ATENÇÃO

- A carcaça da transmissão pode ficar quente durante o trabalho. O usuário pode se queimar.

- ▶ Não tocar na carcaça da transmissão quente.

- Durante o transporte, o motocultivador pode tombar ou se mover. Pessoas podem sofrer ferimentos e pode haver danos materiais.

- ▶ Desligar o motor.



- ▶ Remover o conector da vela de ignição.

- ▶ Prender o motocultivador com cintas tensionadoras, cintos ou uma rede de forma que ele não possa tombar nem se mover.

- Após o funcionamento do motor, é possível que o silenciador e o motor estejam quentes. O usuário pode se queimar.

- ▶ Inclinar o motocultivador na direção do usuário e empurrar.

- O motocultivador é pesado. O usuário pode se machucar se ele carregar o motocultivador sozinho.

- ▶ Usar luvas de proteção.
- ▶ Carregar o motocultivador a dois.

4.10 Armazenamento

▲ ATENÇÃO

- Crianças são incapazes de reconhecer e avaliar os riscos que o motocultivador apresenta. Crianças podem sofrer ferimentos graves.

- ▶ Desligar o motor.
- ▶ Guardar o motocultivador longe do alcance de crianças.

- Os contatos elétricos no motocultivador e em componentes metálicos podem apresentar corrosão devido à umidade. O motocultivador pode ser danificado.

- ▶ Guardar o motocultivador limpo e seco.

4.11 Limpeza, manutenção e reparo

▲ ATENÇÃO

- Se o motor estiver funcionando durante a limpeza, a manutenção ou o reparo, as facas podem começar a funcionar acidentalmente.

Pessoas podem sofrer ferimentos graves e pode haver danos materiais.

- ▶ Desligar o motor.



- ▶ Remover o conector da vela de ignição.

- Após o funcionamento do motor, é possível que o silenciador e o motor estejam quentes. Pessoas podem se queimar.

- ▶ Aguardar até que o silenciador e o motor tenham esfriado.

- A carcaça da transmissão pode ficar quente durante o trabalho. O usuário pode se queimar.

- ▶ Não tocar na carcaça da transmissão quente.

- Produtos de limpeza fortes, limpeza com jato d'água ou o uso de objetos pontiagudos podem danificar o motocultivador ou as facas.

Se o motocultivador ou as facas não forem limpos de forma adequada, é possível que os componentes não funcionem mais corretamente e os dispositivos de segurança sejam desativados. Pessoas podem sofrer ferimentos graves.

- ▶ Limpar o motocultivador e as facas conforme descrito neste manual de instruções.

- Se o motocultivador ou as facas não receberem manutenção adequada ou não forem reparados conforme descrito neste manual de instruções, é possível que alguns componentes não funcionem corretamente e dispositivos de segurança sejam desativados. Pessoas podem sofrer ferimentos graves ou fatais.

- ▶ Fazer a manutenção ou reparar o motocultivador e as facas conforme descrito neste manual de instruções.

- Durante a limpeza das facas, o usuário pode se cortar em gumes afiados. O usuário pode sofrer ferimentos.

- ▶ Usar luvas de proteção feitas com material resistente.

5 Preparar o motocultivador para uso

5.1 Preparar o motocultivador para uso

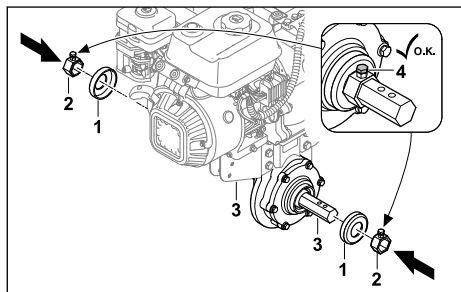
Antes de iniciar cada trabalho, sempre realizar as seguintes etapas:

- ▶ Certificar-se que o estado dos seguintes componentes esteja em conformidade com as exigências de segurança:
 - Motocultivador, 4.6.1
 - Facas, 4.6.2
- ▶ Limpar o motocultivador, 15.1
- ▶ Colocar as facas, 6.1.1
- ▶ Montar o trem de rodagem, 6.3.1
- ▶ Colocar a peça de cultivo, 6.4
- ▶ Montar a barra de condução, 6.5
- ▶ Engatar os cabos de controle, 6.6
- ▶ Montar a alça de transporte, 6.7
- ▶ Instalar proteção e coberturas, 6.8
- ▶ Abastecer óleo da transmissão, 6.9
- ▶ Controlar o nível do óleo da transmissão, 16.3
- ▶ Colocar óleo do motor, 6.10
- ▶ Encher o filtro de ar banhado a óleo, 6.11
- ▶ Abastecer o motocultivador, 7.1
- ▶ Ajustar a barra de condução para o usuário, 8
- ▶ Verificar os elementos de manejo, 10.1
- ▶ Se não for possível seguir as etapas: não utilizar o motocultivador e procurar um Ponto de Vendas STIHL.

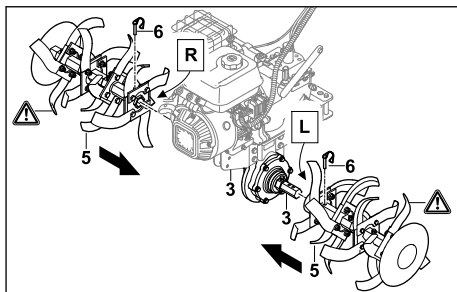
6 Remontar o motocultivador

6.1 Colocar e remover as facas

6.1.1 Colocar as facas



- ▶ Desligar o motor.
- ▶ Colocar as tampas (1) e o arrastador (2) no eixo de tração (3).
- ▶ Apertar os parafusos de bloqueio (4).



- ▶ Empurrar as facas (5) no eixo de tração (3) de modo que os furos fiquem alinhados.
- ▶ Empurrar o contrapino (6) através dos furos no eixo de tração (2) e rebater a barra de segurança, fechando-a. As facas (5) estão presas.

6.1.2 Remover as facas

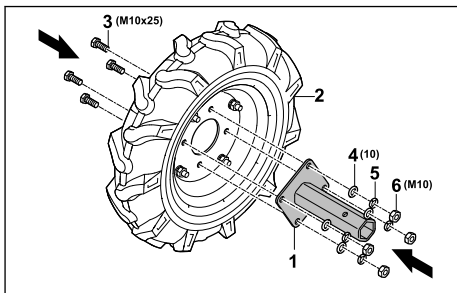
- ▶ Desligar o motor.
- ▶ Puxar o contrapino.
- ▶ Remover as facas.
- ▶ Empurrar o contrapino através dos furos do eixo de tração.

Os contrapinos estão guardados.

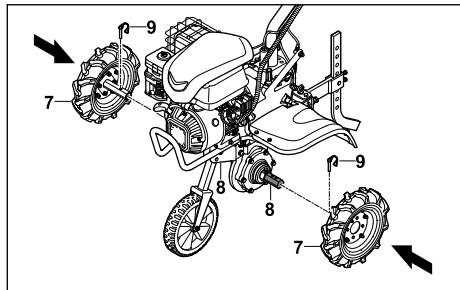
6.2 Colocar e remover as rodas

6.2.1 Montar as rodas

- ▶ Desligar o motor.



- ▶ Colocar o alojamento do eixo (1) no pneu (2) de modo que os furos fiquem alinhados.
- ▶ Inserir os parafusos (3).
- ▶ Colocar as arruelas (4) e os anéis elásticos (5) nos parafusos (3).
- ▶ Colocar as porcas (6) e apertá-las firmemente.



- ▶ Empurrar as rodas (7) no eixo de tração (8) de modo que os furos fiquem alinhados.
- ▶ Empurrar o contrapino (9) através dos furos no eixo de tração (8) e rebater a barra de segurança, fechando-a. As rodas (7) estão fixas.

6.2.2 Remover as rodas

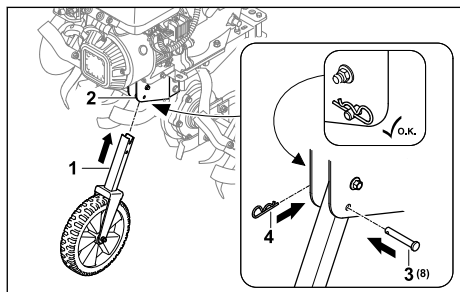
- ▶ Desligar o motor.
- ▶ Puxar o contrapino.
- ▶ Remover as rodas.
- ▶ Empurrar o contrapino através dos furos do eixo de tração. Os contrapinos estão guardados.

6.3 Desmontar e montar o trem de rodagem

6.3.1 Montar o trem de rodagem

AVISO

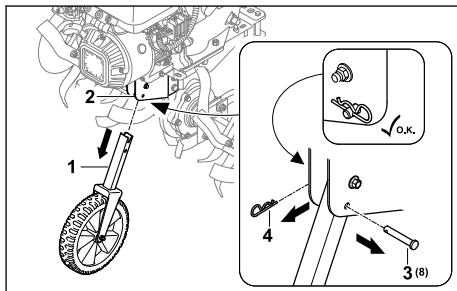
- O trem de rodagem só é utilizado para transporte e deve ser novamente desmontado para o trabalho.



- ▶ Desligar o motor.
- ▶ Empurrar o trem de rodagem (1) no chassi (2) de modo que os furos fiquem alinhados.
- ▶ Inserir o pino (3) no furo.
- ▶ Empurrar o contrapino (4) através do furo no pino (3).

O pino (3) fica preso e o trem de rodagem (1) é fixo.

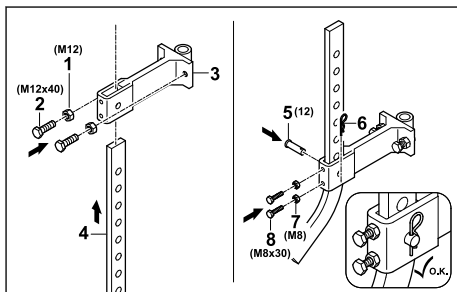
6.3.2 Desmontar o trem de rodagem



- ▶ Desligar o motor.
- ▶ Puxar o contrapino (4) e retirar o pino (3).
- ▶ Puxar o trem de rodagem (1) para fora do chassi (2).
- ▶ Empurrar o pino (3) através do furo no trem de rodagem (1) e fixá-lo com o contrapino (4). O pino (3) e o contrapino (4) estão presos.
- ▶ Armazenar o trem de rodagem em segurança.

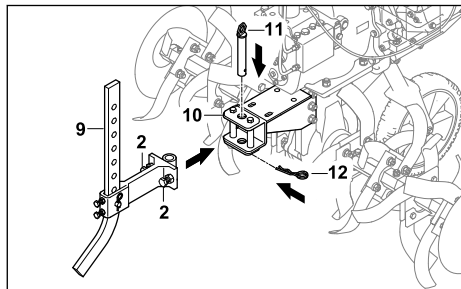
6.4 Colocar a peça de cultivo

Remontar a peça de cultivo



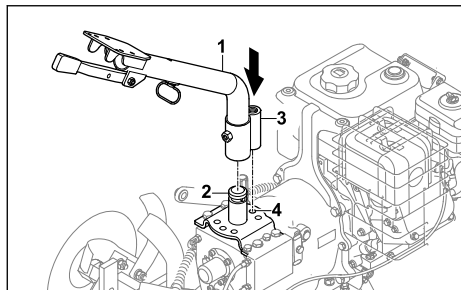
- ▶ Enroscar as porcas (1) nos parafusos (2) e aparafusá-los nos furos do adaptador (3).
- ▶ Encaixar a peça de cultivo (4) por baixo no adaptador (3) de forma que o furo no adaptador (3) fique alinhado com o furo inferior da peça de cultivo (4).
- ▶ Colocar o pino (5).
- ▶ Empurrar o contrapino (6) através do furo no pino (5).
- ▶ Enroscar as porcas (7) nos parafusos (8) e aparafusá-los nos furos do adaptador (3). A peça de cultivo está presa.

Colocar a peça de cultivo

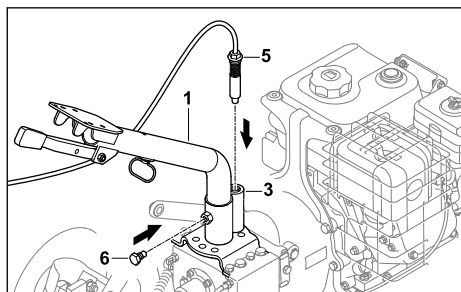


- ▶ Colocar o adaptador com a peça de cultivo (9) instalada no suporte (10) no motocultivador.
- ▶ Colocar o pino (11).
- ▶ Empurrar o contrapino (12) através do furo no pino (11).
- ▶ Enroscar os parafusos (2) e apertá-los firmemente.
A peça de cultivo está presa.

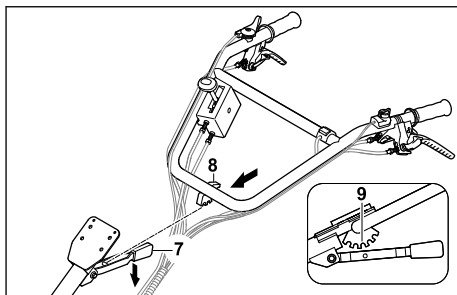
6.5 Montar a barra de condução



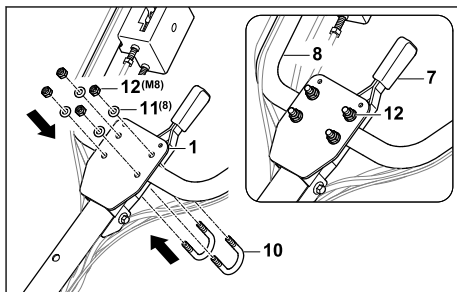
- ▶ Colocar a parte inferior da haste de condução (1) no suporte (2) e alinhar o engate (3) com a posição intermediária (4).



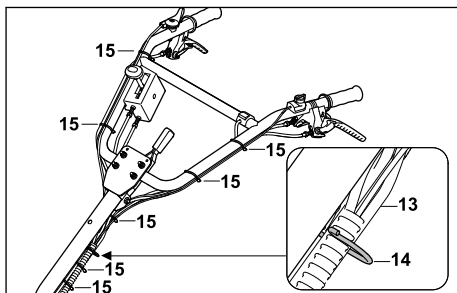
- ▶ Enroscar o pino (5) no engate (3) e apertar.
- ▶ Aparafusar o parafuso (6).
A parte inferior da haste de condução (1) está fixa.



- ▶ Pressionar a alavanca (7) para baixo e mantê-la pressionada.
- ▶ Inserir a parte superior da haste de condução (8).
- ▶ Soltar a alavanca (7) e engatar a parte superior da haste de condução (8) na regulagem intermediária (9).
A parte superior da haste de condução (8) está fixa.



- ▶ Inserir a abraçadeira tipo U (10) na parte inferior da haste de condução (1).
- ▶ Colocar as arruelas (11) e aparafusar as porcas (12).
- ▶ Apertar as porcas (12) de modo que a parte superior da haste de condução (8) possa ser ajustada ao abrir a alavanca (7).

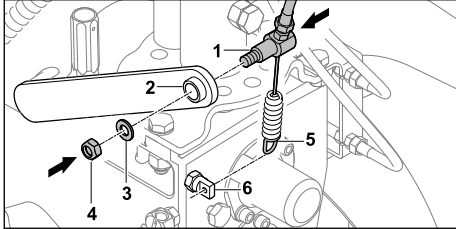


- ▶ Prender os cabos de controle e o cabeamento (13) no suporte (14).

- ▶ Fixar os cabos de controle com braçadeiras de cabo (15) na barra de condução em intervalos regulares.

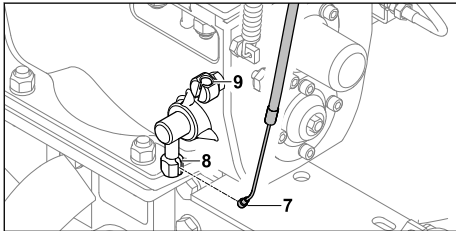
6.6 Engatar os cabos de controle

Engatar o cabo de controle da tração



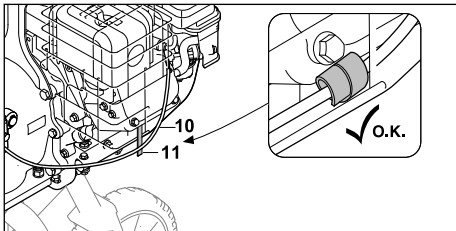
- ▶ Inserir o cabo de controle da tração (1) através da alavanca (2).
- ▶ Colocar a arruela (3).
- ▶ Aparafusar a porca (4).
- ▶ Prender a mola (5) no suporte (6).

Engatar o cabo de controle da marcha ré



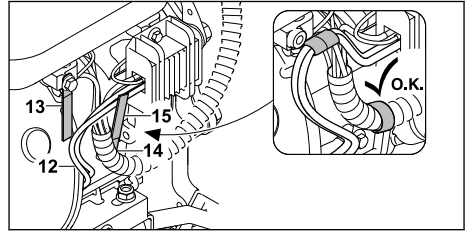
- ▶ Engatar o cabo de controle da marcha à ré (7) no suporte (8) e no suporte (9).

Fixar o cabo do acelerador



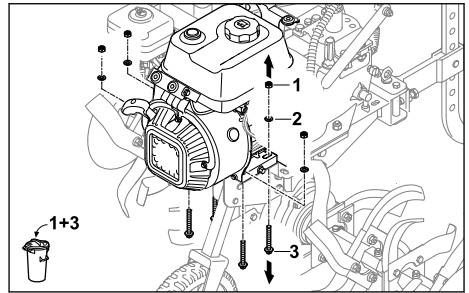
- ▶ Fixar o cabo do acelerador (10) com suporte de cabo (11).

Fixar o cabo

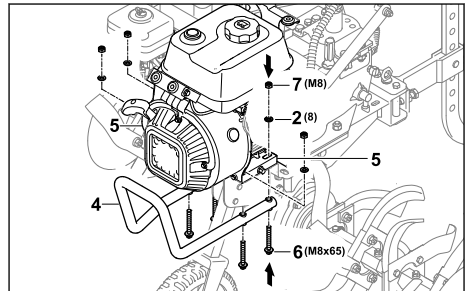


- ▶ Fixar cabo (12) com suporte de cabo (13).
- ▶ Fixar a mangueira do cabo (14) com o suporte do cabo (15).

6.7 Montar a alça de transporte



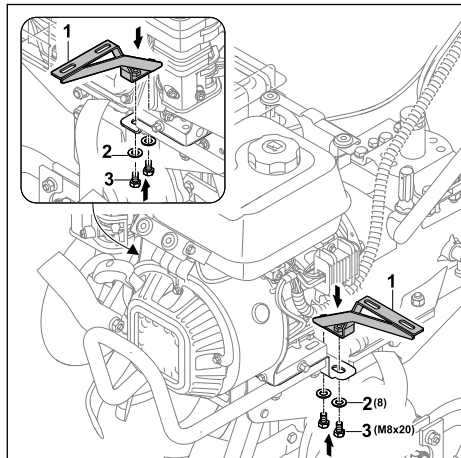
- ▶ Desenroscar as porcas (1), remover as arruelas (2) e retirar os parafusos (3).
- ▶ Descartar as porcas (1) e parafusos (3). Reutilizar as arruelas (2) ao montar a alça de transporte.



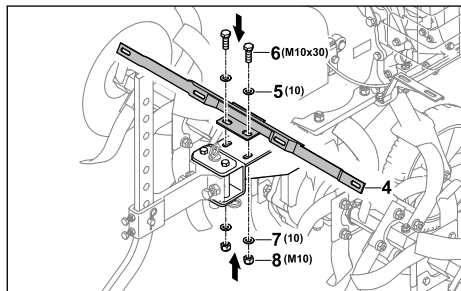
- ▶ Segurar a alça de transporte (4) contra os suportes (5) de modo que os furos frontais fiquem alinhados.
- ▶ Inserir os parafusos (6).
- ▶ Colocar as arruelas (2).
- ▶ Apertar as porcas (7) com 35 Nm a 40 Nm. A alça de transporte (4) está fixa.

6.8 Instalar proteção e coberturas

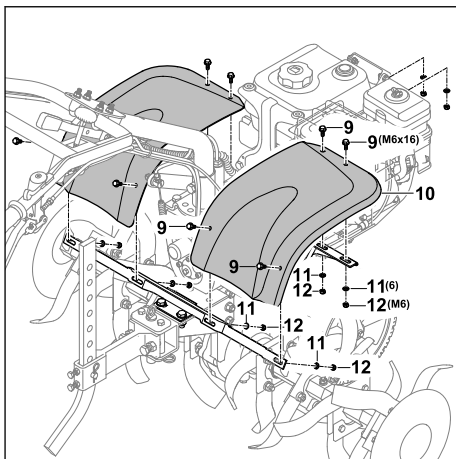
6.8.1 Montar a proteção



- ▶ Colocar os suportes (1) de modo que os furos fiquem alinhados.
- ▶ Colocar as arruelas (2) e os anéis elásticos (3) e aparafusar.

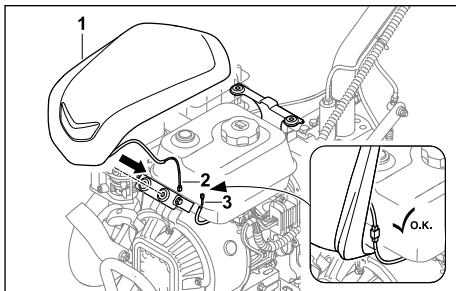


- ▶ Colocar os suportes (4) de modo que os furos fiquem alinhados.
- ▶ Colocar arruelas (5) e parafusos (6).
- ▶ Colocar as arruelas (7) nos parafusos (6).
- ▶ Colocar as porcas (8) e apertá-las firmemente.

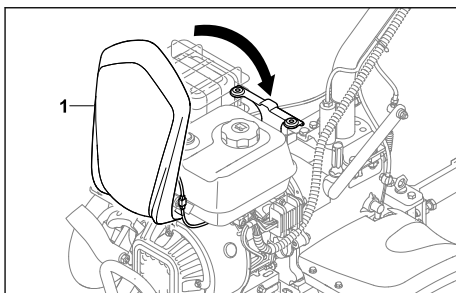


- ▶ Introduzir parafusos (9) com chapa de proteção (10).
- ▶ Colocar as arruelas (11) nos parafusos (9).
- ▶ Colocar as porcas (12) e apertá-las firmemente.

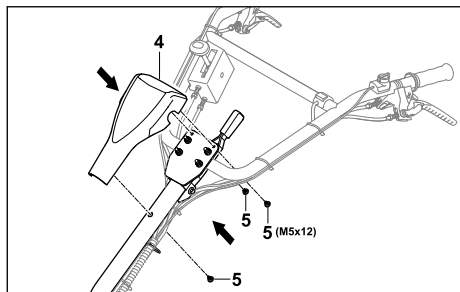
6.8.2 Colocar as coberturas



- ▶ Encaixar a cobertura (1) na frente.
- ▶ Conectar os conectores dos cabos de luz (2 e 3).



- ▶ Fechar a cobertura (1).



- ▶ Encaixar a cobertura (4) na barra de condução.
- ▶ Aparafusar os parafusos (5).

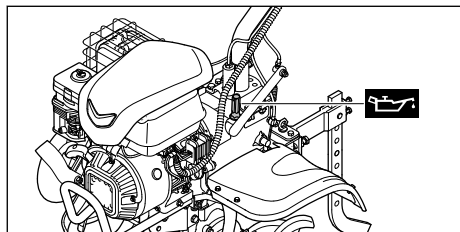
6.9 Abastecer óleo da transmissão

O óleo da transmissão lubrifica e arrefece a transmissão do motocultivador.

AVISO

- No momento da entrega, não há óleo da transmissão no equipamento. Dar a partida no motor sem óleo da transmissão, ou com muito pouco óleo da transmissão, pode danificar o motocultivador.
 - ▶ Antes de dar a partida, verificar o nível do óleo da transmissão e, se necessário, completar o nível correspondentemente.

- ▶ Desligar o motor.
- ▶ Colocar o motocultivador sobre uma superfície plana.
- ▶ Montar o trem de rodagem.
- ▶ Colocar a peça de cultivo no nível mais alto.
- ▶ Limpar a área ao redor da tampa do óleo da transmissão com um pano umedecido.



- ▶ Girar a tampa do óleo da transmissão em sentido anti-horário até que ela possa ser removida.
- ▶ Retirar a tampa do óleo da transmissão.
- ▶ Encher com 2,3 l de óleo da transmissão SAE10W30 sem derramá-lo.
- ▶ Colocar a tampa do óleo da transmissão no bocal de enchimento.

- ▶ Girar a tampa do óleo da transmissão no sentido horário e apertá-la bem com a mão. O bocal de enchimento do óleo está fechado.

6.10 Colocar óleo do motor

O óleo do motor lubrifica e arrefece o motor.

A especificação do óleo do motor e o volume a ser colocado são dados no manual de instruções do motor.

AVISO

- No momento da entrega, não há óleo do motor no motor. Dar a partida no motor sem óleo do motor, ou com muito pouco óleo do motor, pode danificar o motocultivador.
 - ▶ Verificar o nível do óleo do motor antes de cada partida e, se necessário, completar o nível com óleo do motor.
- ▶ Colocar o óleo do motor conforme descrito no manual de instruções do motor.

6.11 Encher o filtro de ar banhado a óleo

O filtro de ar banhado a óleo filtra o ar aspirado pelo motor.

AVISO

- No momento da entrega, não há óleo do motor no filtro de ar banhado a óleo. Dar a partida no motor sem óleo do motor ou muito pouco no filtro de ar banhado a óleo pode danificar o motocultivador.
 - ▶ Antes de cada partida, verificar o nível do óleo do motor no filtro de ar banhado a óleo e, se necessário, completar.

A especificação do óleo do motor e o volume a ser colocado são dados no manual de instruções do motor.

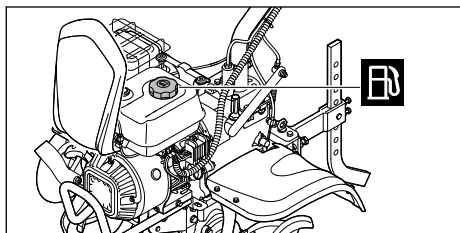
7 Abastecer o motocultivador

7.1 Abastecer o motocultivador

AVISO

- Se o motocultivador não for abastecido com o combustível certo, ele poderá ser danificado.
 - ▶ Observar as especificações do manual de instruções do motor.
- ▶ Desligar o motor.
- ▶ Colocar o motocultivador sobre uma superfície plana.
- ▶ Abrir a cobertura.

- ▶ Limpar a área ao redor da tampa do tanque de combustível com um pano umedecido.



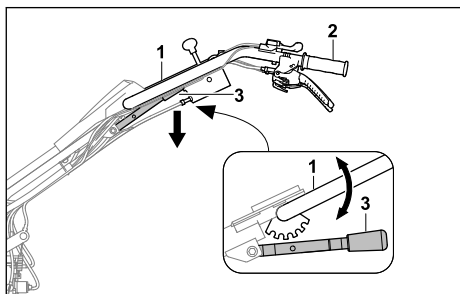
- ▶ Girar a tampa do tanque de combustível em sentido anti-horário até que possa ser removida.
 - ▶ Remover a tampa do tanque de combustível.
 - ▶ Abastecer o combustível sem derramá-lo e de forma que no mínimo os 15 mm superiores até a borda do tanque fiquem livres.
 - ▶ Colocar a tampa do tanque de combustível no tanque.
 - ▶ Girar a tampa no sentido horário e apertá-la bem com a mão.
 - ▶ Fechar a cobertura.
- O tanque de combustível está fechado.

8 Ajustar o motocultivador para o usuário

8.1 Ajustar a altura da barra de condução

A barra de condução pode ser ajustada em cinco níveis distintos de altura.

- ▶ Desligar o motor.
- ▶ Colocar o motocultivador sobre uma superfície plana.



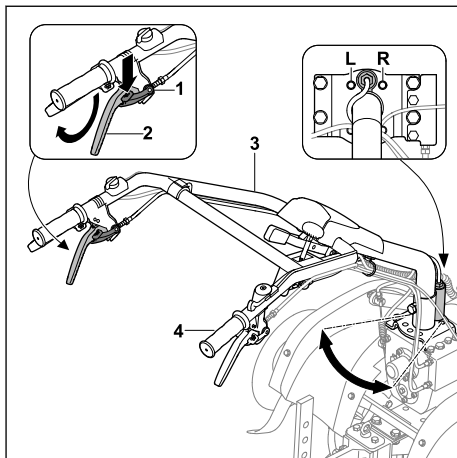
- ▶ Segurar a barra de condução (1) com uma das mãos pelo cabo da mão (2).
- ▶ Pressionar a alavanca (3) para baixo com a outra mão e mantê-la pressionada.
- ▶ Colocar a barra de condução (1) na posição desejada.
- ▶ Soltar a alavanca (3).

A barra de condução está engatada.

8.2 Ajustar a barra de condução lateralmente

A barra de condução pode ser ajustada lateralmente para a esquerda ou para a direita.

- ▶ Desligar o motor.
- ▶ Colocar o motocultivador sobre uma superfície plana.



- ▶ Pressionar a trava (1) para baixo até o encosto e segurar.
- ▶ Alavanca da embreagem - Ajuste lateral (2): empurrar para cima até o encosto e segurar.
- ▶ Soltar a trava (1).
- ▶ Segurar a barra de condução (3) com a outra mão pelo cabo da mão (4).
- ▶ Colocar a barra de condução (3) na posição desejada (E, D).
- ▶ Alavanca da embreagem - Ajuste lateral (2): soltar.

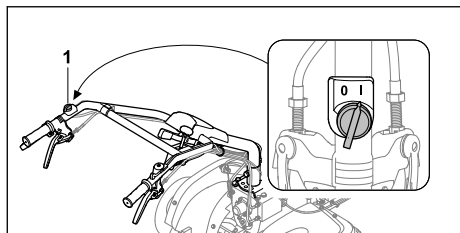
A barra de condução está engatada.

9 Ligar e desligar o motocultivador

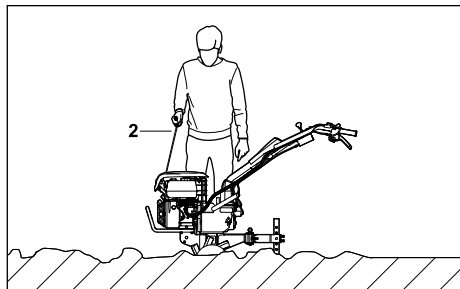
9.1 Ligar e desligar o motor

9.1.1 Ligar o motor

- ▶ Colocar o motocultivador sobre uma superfície plana.
- ▶ Regular a marcha lenta.



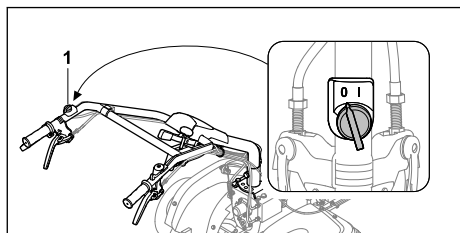
► Colocar o interruptor principal (1) na posição I.



- Puxar o manípulo de arranque (2) lentamente com a mão direita, até sentir que há resistência.
- Puxar o manípulo de arranque (2) com rapidez e conduzir de volta, até que o motor esteja funcionando.
- Se o motor não ligar: seguir o manual de instruções do motor.

9.1.2 Desligar o motor

- Colocar o motocultivador sobre uma superfície plana.
- Desligar a tração.
O acionamento é desengatado e o eixo de tração para de girar.



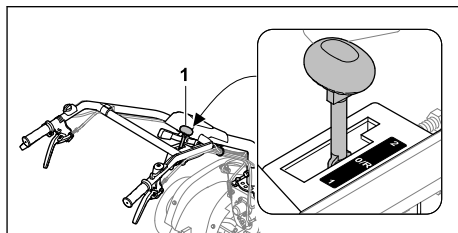
- Colocar o interruptor principal (1) na posição 0.
O motor desliga.

9.2 Engatar a marcha

É possível ajustar 4 marchas.

- 0/R = marcha lenta/marcha a ré

- A marcha lenta é utilizada para dar partida no motor ou para retardar o motocultivador com o motor em funcionamento.
- A marcha à ré é utilizada para libertar as facas ou para posicionar o motocultivador.
- 1 = velocidade de avanço mais lenta
- A velocidade de avanço mais lenta é selecionada para soltar o solo firme ou para a criação de sulcos.
- 2 = velocidade de avanço mais rápida
- A velocidade de avanço mais rápida é utilizada ao incorporar aditivos de solo em solo solto ou ao cultivar solo solto.



- Colocar a alavanca de mudança de marcha (1) na posição desejada.

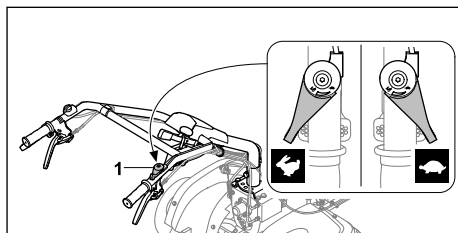
AVISO

- Ajustar a marcha lenta para ligar o motor e durante as pausas de trabalho.

9.3 Ajustar a velocidade

Usar a alavanca do acelerador para ajustar a velocidade do motor.

- Dar a partida no motor.



- Ajustar a velocidade usando a alavanca do acelerador (1).

9.4 Ligar e desligar a tração

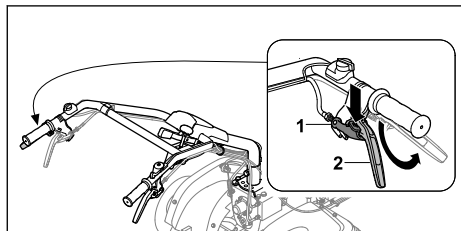
9.4.1 Ligar a tração

A alavanca da embreagem - Tração é utilizada para engatar ou desengatar o eixo de tração com o motor em funcionamento.

Avanço da tração

A alavanca da embreagem - Tração faz com que o motocultivador com as facas ou rodas instaladas e as marchas 1, 2 engatadas se mova para a frente.

- ▶ Dar a partida no motor.

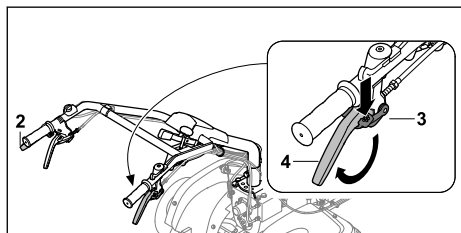


- ▶ Pressionar a trava (1) para baixo até o encosto e segurar.
- ▶ Alavanca da embreagem - Tração (2): empurrar para cima até o encosto e segurar.
- ▶ Soltar a trava (1).
A tração está engatada e o eixo de tração está girando. O motocultivador avança.

Tração para trás

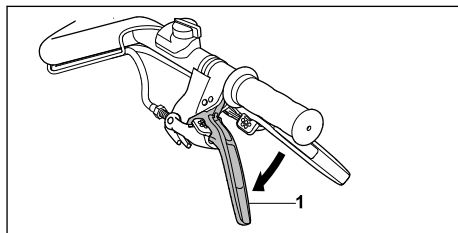
Alavanca da embreagem - Marcha à ré mais acionamento subsequente da alavanca da embreagem - Tração: o motocultivador com facas ou rodas instaladas e marcha 0/R engatada se move para trás.

- ▶ Dar a partida no motor.



- ▶ Pressionar a trava (3) para baixo até o encosto e segurar.
- ▶ Alavanca da embreagem - Marcha à ré (4): empurrar para cima até o encosto e segurar.
- ▶ Soltar a trava (3).
- ▶ Utilizar a alavanca da embreagem - Tração (2) para ligar a tração.
A tração está engatada e o eixo de tração está girando. O motocultivador se move para trás.

9.4.2 Desligar a tração



- ▶ Alavanca da embreagem - Tração (1): soltar. O acionamento é desengatado e o eixo de tração para de girar.

10 Verificar o motocultivador

10.1 Verificar os elementos de manejo

Trava

- ▶ Desligar o motor.
- ▶ Tentar pressionar a alavanca da embreagem sem pressionar a trava.
- ▶ Se for possível pressionar a alavanca da embreagem: não utilizar o motocultivador e procurar um Ponto de Vendas STIHL.
A trava está com defeito.
- ▶ Pressionar a trava e mantê-la pressionada.
- ▶ Pressionar a alavanca da embreagem.
- ▶ Soltar a alavanca da embreagem e a trava.
- ▶ Se a alavanca da embreagem ou a trava estiverem duras ou não voltarem à sua posição inicial: não utilizar o motocultivador e procurar um Ponto de Vendas STIHL.
A alavanca da embreagem ou a trava estão com defeito.
- ▶ Testar todas as travas nas alavancas da embreagem da mesma forma.

Alavanca da embreagem - Tração

- ▶ Dar a partida no motor.
- ▶ Engatar a marcha 1 ou 2.
- ▶ Ligar a tração.
A tração está engatada e o eixo de tração está girando.
- ▶ Se a tração não ligar:
 - ▶ Não utilizar o motocultivador e procurar um Ponto de Vendas STIHL.
A alavanca da embreagem - Tração está com defeito.

Alavanca da embreagem - Marcha à ré

- ▶ Dar a partida no motor.
- ▶ Engatar a marcha 0/R.
- ▶ Alavanca da embreagem - Marcha à ré: des-travar, pressionar para cima e segurar.

- ▶ Ligar a tração.
A tração está engatada e o eixo de tração está girando.
- ▶ Se o motocultivador não se mover para trás:
 - ▶ Não utilizar o motocultivador e procurar um Ponto de Vendas STIHL.
A alavanca da embreagem - Marcha à ré está com defeito.

Alavanca da embreagem - Ajuste lateral

- ▶ Alavanca da embreagem - Ajuste lateral: des-
travar, pressionar para cima e segurar.
É possível ajustar a barra de condução lateral-
mente.
- ▶ Se a barra de condução não puder ser ajusta-
da:
 - ▶ Não utilizar o motocultivador e procurar um Ponto de Vendas STIHL.
A alavanca da embreagem - Ajuste lateral ou o cabo estão com defeito.

Interruptor principal

- ▶ Dar a partida no motor.
- ▶ Colocar o interruptor principal na posição 0.
O motor desliga.
- ▶ Se o motor não desligar:
 - ▶ Não utilizar o motocultivador e procurar um Ponto de Vendas STIHL.
O interruptor principal está com defeito.

Alavanca do acelerador

- ▶ Dar a partida no motor.
- ▶ Mover a alavanca do acelerador.
A rotação do motor muda.
- ▶ Se a rotação do motor não mudar:
 - ▶ Não utilizar o motocultivador e procurar um Ponto de Vendas STIHL.
A alavanca do acelerador está com defeito.

Alavanca de mudança de marcha

- ▶ Engatar as marchas 0/R, 1 e 2.
- ▶ Se não for possível engatar uma das mar-
chas:
 - ▶ Não utilizar o motocultivador e procurar um Ponto de Vendas STIHL.
A alavanca de mudança de marcha está com defeito.


Interruptor da luz

- ▶ Dar a partida no motor.
- ▶ Pressionar o botão de ligar.
O farol dianteiro acende.
- ▶ Pressionar o botão de desligar.
O farol dianteiro apaga.
- ▶ Se o farol dianteiro não acender:
 - ▶ Verificar se o farol está com defeito.
- ▶ Se houver algum problema com o farol dian-
teiro:

- ▶ Não utilizar o motocultivador e procurar um Ponto de Vendas STIHL.
O interruptor da luz está com defeito.

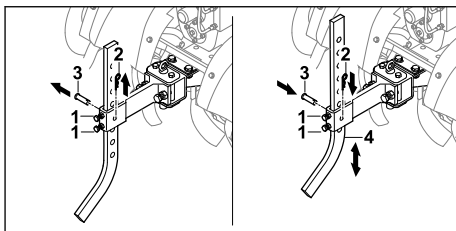
11 Trabalhar com o motoculti- vador

11.1 Desmontar o trem de rodagem

- ▶ Desmontar o trem de rodagem antes de iniciar o trabalho,  6.3.2.

11.2 Ajustar a peça de cultivo

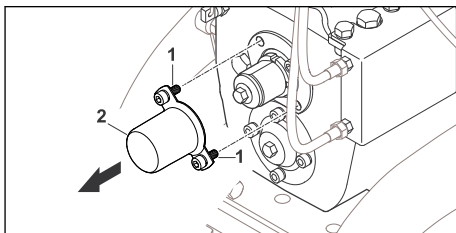
A peça de cultivo pode ser ajustada em 8 níveis.



- ▶ Soltar os parafusos (1).
- ▶ Puxar o contrapino (2) e retirar o pino (3).
- ▶ Colocar a peça de cultivo (4) na posição dese-
jada.
- ▶ Colocar o pino (3).
- ▶ Empurrar o contrapino (2) através do furo no pino (3).
- ▶ Apertar os parafusos (1).

11.3 Usar o acionamento da tomada de força (PTO)

- ▶ Desligar o motor.



- ▶ Desenroscar os parafusos (1).
- ▶ Remover a cobertura (2).

Acionar a tomada de força (PTO)**! ATENÇÃO**

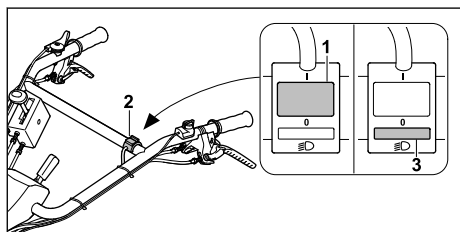
- Ao usar o acionamento da PTO, o motor está em funcionamento. Se uma marcha estiver engatada, pode-se perder o controle do motocultivador. Pessoas podem sofrer ferimentos graves ou ser atropeladas.
 - ▶ Não acionar a alavanca da embreagem - Marcha a ré.
 - ▶ Não engatar as marchas 1 e 2.

- ▶ Dar a partida no motor.
- ▶ Colocar a alavanca de mudança de marcha na posição 0/R.
- ▶ Alavanca de embreagem - Tração: destravar, pressionar e segurar.
- ▶ Ajustar a rotação com a alavanca do acelerador.

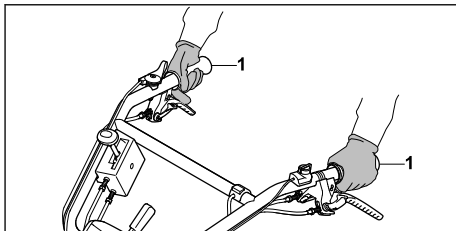
O eixo da PTO gira à velocidade definida.

Desligar o acionamento da PTO

- ▶ Alavanca da embreagem - Tração: soltar.
- ▶ Se não for mais necessário usar o acionamento da PTO:
 - ▶ Desligar o motor.
 - ▶ Colocar a cobertura.

11.4 Ligar e desligar o farol dianteiro

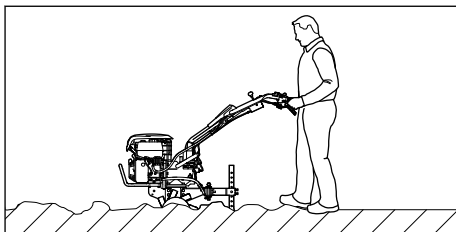
- ▶ Pressionar o interruptor (1) no interruptor de luz (2).
O farol dianteiro acende.
- ▶ Pressionar o interruptor (3) no interruptor de luz (2).
O farol dianteiro está desligado.

11.5 Segurar e conduzir o motocultivador

- ▶ Segurar o motocultivador com ambas as mãos pelos cabos das mãos (1) de modo que os polegares envolvam os cabos.

11.6 Soltar solo firme ou incorporar aditivos de solo em solo solto

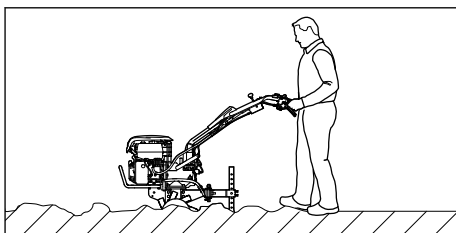
- ▶ Desmontar o trem de rodagem.
- ▶ Dar a partida no motor.



- ▶ Conduzir o motocultivador para a frente e regular a velocidade e profundidade de trabalho com a peça de cultivo.
- ▶ Seguir para a frente lenta e controladamente.
- ▶ Caso as facas fiquem bloqueadas:
 - ▶ Engatar a marcha 0/R.
 - ▶ Conduzir o motocultivador lentamente para trás até desbloquear as facas.
 - ▶ Engatar a marcha.
 - ▶ Seguir para a frente lenta e controladamente.

11.7 Cultivar solo solto

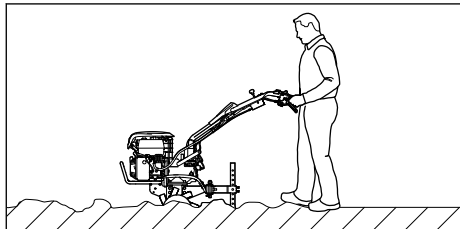
- ▶ Desmontar o trem de rodagem.
- ▶ Dar a partida no motor.



- ▶ Conduzir o motocultivador para a frente e regular a velocidade e profundidade de trabalho com a peça de cultivo.
- ▶ Seguir para a frente lenta e controladamente.

11.8 Criar sulcos

- ▶ Desmontar o trem de rodagem.
- ▶ Dar a partida no motor.



- ▶ Conduzir o motocultivador para a frente e regular a velocidade e profundidade de trabalho com a peça de cultivo.
- ▶ Seguir para a frente lenta e controladamente.

12 Após o trabalho

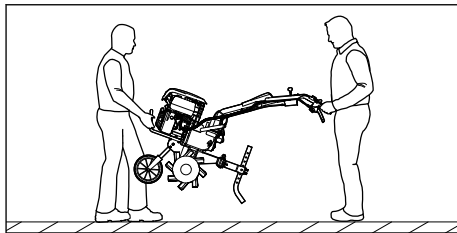
12.1 Após o trabalho

- ▶ Desligar o motor.
- ▶ Deixar o motocultivador esfriar.
- ▶ Montar o trem de rodagem.
- ▶ Se o motocultivador estiver molhado: deixá-lo secar.
- ▶ Limpar o motocultivador.
- ▶ Limpar as facas.

13 Transporte

13.1 Transportar o motocultivador

- ▶ Desligar o motor.
- ▶ Se o motocultivador for transportado com o trem de rodagem:
 - ▶ Montar o trem de rodagem.
 - ▶ Segurar o motocultivador por ambos os cabos das mãos e erguê-lo de modo que o motocultivador fique sobre o trem de rodagem.
 - ▶ Empurrar ou puxar o motocultivador lentamente.
- ▶ Se o motocultivador for transportado com as rodas:
 - ▶ Montar o trem de rodagem.
 - ▶ Montar as rodas.
 - ▶ Dar a partida no motor.
 - ▶ Engatar a marcha.
 - ▶ Ligar a tração.
 - ▶ Segurar o motocultivador por ambos os cabos das mãos e conduzi-lo.



- ▶ Se o motocultivador for transportado:
 - ▶ Uma pessoa segura o motocultivador com as duas mãos na alça de transporte dianteira e uma segunda pessoa segura os cabos das mãos com as duas mãos.
 - ▶ Levantar e carregar o motocultivador em duas pessoas.
 - ▶ Usar luvas de proteção feitas com material resistente.
- ▶ Se o motocultivador for transportado em um veículo:
 - ▶ Prender o motocultivador de forma que ele não possa se inclinar nem se mover.

14 Armazenagem

14.1 Guardar o motocultivador

- ▶ Desligar o motor.
- ▶ Guardar o motocultivador de modo que sejam atendidas as seguintes condições:
 - O motocultivador está sobre uma superfície plana sobre o trem de rodagem, as facas e a peça de cultivo.
 - O motocultivador está fora do alcance das crianças.
 - Armazenar o motocultivador limpo e seco.
- ▶ Se o motocultivador ficar guardado por mais de três meses:
 - ▶ Remover as facas.
 - ▶ Abrir a tampa do tanque de combustível.
 - ▶ Esvaziar o tanque de combustível.
 - ▶ Fechar o tanque de combustível.
 - ▶ Realizar a limpeza do tanque de combustível em um Ponto de Vendas STIHL.
 - ▶ Ligar o motor e deixá-lo funcionar em marcha lenta até o motor desligar.

15 Limpeza

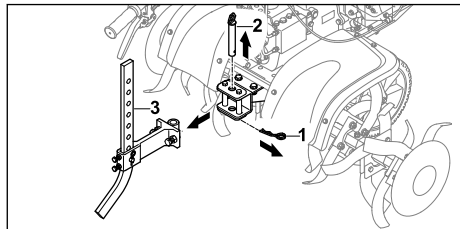
15.1 Limpar o motocultivador

- ▶ Desligar o motor.
- ▶ Deixar o motocultivador esfriar.
- ▶ Limpar o motocultivador com um pano umedecido ou com removedor de resina da STIHL.
- ▶ Limpar as fendas de ventilação com um pincel.

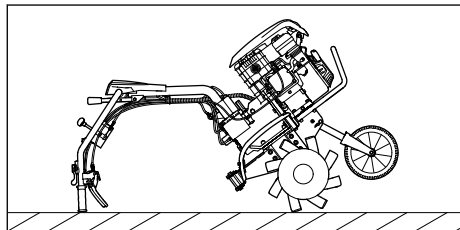
- ▶ Pulverizar o eixo de tração com o multispray da STIHL.

15.2 Limpar as facas

- ▶ Desligar o motor.
- ▶ Deixar o motocultivador esfriar.
- ▶ Colocar a barra de condução no nível mais baixo.



- ▶ Puxar o contrapino (1) e retirar o pino (2).
- ▶ Retirar a peça de cultivo com o adaptador (3).



- ▶ Abaixar o motocultivador pela barra de condução para trás.
- ▶ Limpar as facas com um jato de água ou com uma lavadora de alta pressão.

AVISO

- Dirigir o jato de água somente para as facas. Ao utilizar uma lavadora de alta pressão, manter uma distância de pelo menos 1 m.

16 Manutenção

16.1 Intervalos de manutenção

Os intervalos de manutenção dependem das condições ambientais e das condições de trabalho. A STIHL recomenda os seguintes intervalos de manutenção:

Motor

- ▶ Fazer a manutenção do motor conforme especificado no manual de instruções do motor.

Antes de cada utilização:

- ▶ Controlar o nível do óleo da transmissão.
- ▶ Verificar a pressão dos pneus das rodas. Pressão dos pneus correta: 2 bar

Após o primeiro mês ou após 20 horas de funcionamento:

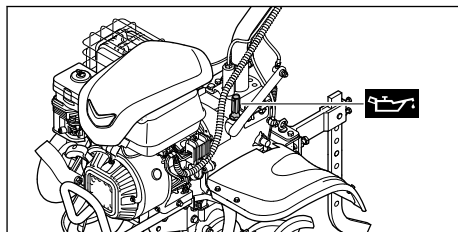
- ▶ Trocar o óleo da transmissão.

A cada 6 meses ou após 100 horas de funcionamento:

- ▶ Trocar o óleo da transmissão.

16.2 Lubrificar a transmissão

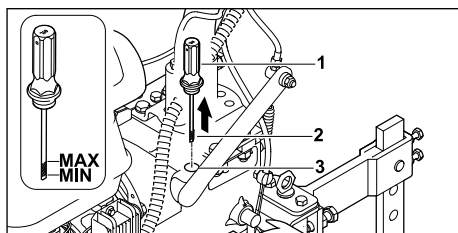
- ▶ Desligar o motor.
- ▶ Colocar o motocultivador sobre uma superfície plana.
- ▶ Montar o trem de rodagem.
- ▶ Colocar a peça de cultivo no nível mais alto.
- ▶ Limpar a área ao redor da tampa do óleo da transmissão com um pano umedecido.



- ▶ Girar a tampa do óleo da transmissão em sentido anti-horário para fora até que ela possa ser removida.
- ▶ Retirar a tampa do óleo da transmissão.
- ▶ Encher com óleo da transmissão SAE10W30 sem derramá-lo.
- ▶ Colocar a tampa do óleo da transmissão no bocal de enchimento.
- ▶ Girar a tampa do óleo da transmissão no sentido horário e apertá-la bem com a mão. O bocal de enchimento do óleo está fechado.

16.3 Controlar o nível do óleo da transmissão

- ▶ Desligar o motor.
- ▶ Colocar o motocultivador sobre uma superfície plana.
- ▶ Montar o trem de rodagem.
- ▶ Colocar a peça de cultivo no nível mais alto.



- ▶ Girar a tampa do óleo da transmissão (1) em sentido anti-horário para fora até que ela possa ser removida.
- ▶ Retirar a tampa do óleo da transmissão (1).
- ▶ Limpar a vareta (2).
- ▶ Inserir a vareta (2) no bocal de enchimento (3) e retirá-la novamente.
- ▶ Verificar o nível de óleo da transmissão na vareta (2).
 - ▶ Se o nível do óleo da transmissão for inferior à marca **MIN**:
Lubrificar a transmissão.
 - ▶ Se o nível do óleo da transmissão for inferior à marca **MAX**:
Drenar óleo da transmissão.
 - ▶ Se o nível do óleo da transmissão estiver entre as marcas **MIN** e **MAX**:
Há óleo da transmissão suficiente na transmissão.
- ▶ Colocar a tampa (1) do óleo da transmissão no bocal de enchimento (3).
- ▶ Girar a tampa (1) do óleo da transmissão no sentido horário e apertá-la bem com a mão. O bocal de enchimento (3) do óleo está fechado.

16.4 Trocar o óleo da transmissão

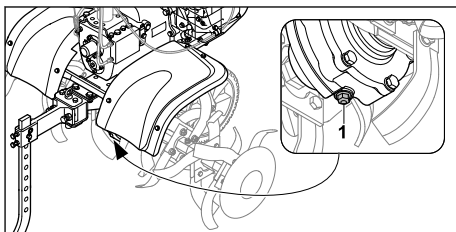
- ▶ Desligar o motor.
- ▶ Colocar o motocultivador sobre uma superfície plana.

18 Solucionar distúrbios

18.1 Solução de falhas do motocultivador

Falha	Causa	Solução
Não é possível dar a partida no motor.	Não há combustível suficiente no tanque de combustível.	▶ Abastecer o motocultivador.
	O interruptor principal está na posição 0.	▶ Acionar o interruptor principal.
	Tanque com combustível de má qualidade, sujo ou velho	▶ Usar um combustível novo de marca conhecida (gasolina sem chumbo). ▶ Limpar o carburador. ▶ Limpar a linha de combustível.
	O conector da vela de ignição foi removido da vela de ignição ou o cabo de ignição está mal fixado ao conector.	▶ Inserir o conector da vela de ignição. ▶ Verificar a conexão entre o cabo da ignição e o conector.
	A vela de ignição está corroída, danificada ou a folga no eletrodo está incorreta.	▶ Limpar ou substituir a vela de ignição. ▶ Ajustar a distância dos eletrodos.

- ▶ Montar o trem de rodagem.
- ▶ Colocar a peça de cultivo no nível mais alto.



- ▶ Desenroscar o bujão (1).
- ▶ Drenar o óleo da transmissão em um recipiente adequado.
- ▶ Enroscar o bujão (1) e apertá-lo firmemente.
- ▶ Abastecer o óleo da transmissão.

17 Consertos

17.1 Reparar o motocultivador e as facas

O usuário não pode reparar ele mesmo o motocultivador e as facas.

- ▶ Se o motocultivador ou as facas forem danificadas: não utilizar o motocultivador nem as facas e procurar um Ponto de Vendas STIHL.

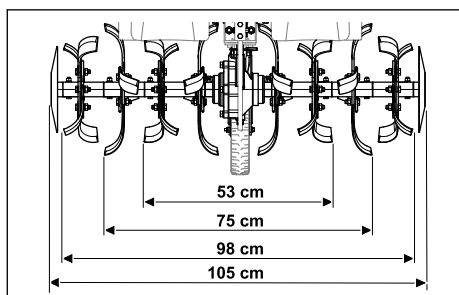
Falha	Causa	Solução
	O filtro de ar banhado a óleo está sujo.	▶ Limpar ou substituir o filtro de ar banhado a óleo.
	O motor afogou.	▶ Desrosquear a vela de ignição e secá-la, colocar o interruptor principal em 0 e puxar o cordão de partida várias vezes com a vela de ignição desenroscada.
	O carburador está congelado.	▶ Aquecer o motocultivador a 10 °C.
Não é possível dar a partida no motor ou a potência do motor diminuiu.	Há água no tanque de combustível e no carburador ou o carburador está obstruído.	▶ Esvaziar o tanque de combustível, limpar a linha de combustível e o carburador.
	O tanque de combustível está sujo.	▶ Limpar o tanque de combustível.
	Filtro de ar banhado a óleo está sujo.	▶ Limpar ou substituir o filtro de ar banhado a óleo.
	A vela de ignição está corroída.	▶ Limpar ou substituir a vela de ignição.
	Foi utilizado um combustível inadequado.	▶ Verificar o combustível.
O motor aquece muito.	As aletas de refrigeração estão sujas.	▶ Limpar as aletas de refrigeração.
	O nível do óleo no motor está muito baixo.	▶ Completar o óleo do motor.
	Há terra cobrindo a superfície do motor.	▶ Remover a terra do motor.
	A rotação do motor está alta.	▶ Reduzir a rotação.
O motor funciona de forma instável.	O filtro de ar banhado a óleo está sujo.	▶ Limpar ou substituir o filtro de ar banhado a óleo.
	Foi utilizado um combustível inadequado.	▶ Verificar o combustível.
	Não há combustível suficiente no tanque de combustível.	▶ Abastecer com combustível.
Há forte formação de fumaça.	O nível do óleo no motor está muito alto.	▶ Drenar óleo do motor.
	O filtro de ar banhado a óleo está sujo.	▶ Limpar ou substituir o filtro de ar banhado a óleo.
	A inclinação do equipamento é superior a 15°.	▶ Colocar o equipamento na posição de trabalho horizontal.
Vibração excessiva durante o funcionamento.	O motor não está bem fixado.	▶ Apertar os parafusos da fixação do motor.
A potência de trabalho está reduzida.	As facas foram instaladas incorretamente.	▶ Instale as facas corretamente.
	As facas estão gastas.	▶ Substituir as facas.
	A peça de cultivo está mal ajustada.	▶ Ajustar a peça de cultivo.
	A peça de cultivo está mal ajustada.	▶ Ajustar a peça de cultivo.

Falha	Causa	Solução
	A correia de transmissão está gasta.	► Contatar um Ponto de Vendas STIHL.
A transmissão está fazendo um ruído alto.	O nível de óleo na transmissão está incorreto.	► Verificar o nível de óleo na transmissão.
	Há componentes gastos na transmissão.	► Contatar um Ponto de Vendas STIHL.
O eixo de tração não gira quando a alavanca da embreagem é acionada.	O cabo de controle está com defeito.	► Verificar ou substituir o cabo de controle.
	A correia de transmissão está gasta.	► Contatar um Ponto de Vendas STIHL.
Há vazamento de óleo na transmissão ou no motor.	Os componentes da transmissão ou do motor estão gastos.	► Contatar um Ponto de Vendas STIHL.

19 Dados técnicos

19.1 Motocultivador STIHL MH 710.0

- Cilindrada: 252 cm³
- Potência: 5,2 kW (7,1 PS) a 3600 rpm
- Rotação do eixo de tração na primeira marcha: 65 rpm
- Rotação do eixo de tração na segunda marcha: 128 rpm
- Rotação do eixo de tração em marcha à ré: 49 rpm
- Peso: 102 kg
- Conteúdo máximo do tanque de combustível: 4000 cm³ (4,0 l)
- Diâmetro das facas: 36 cm
- Largura máxima de trabalho: 98 cm



19.2 Valores acústicos e níveis de vibração

O valor K para o nível de pressão acústica é de 2 dB(A). O valor K para o nível de potência acústica é de 2 dB(A). O valor K para os valores de vibração é de 3,20 m/s².

- Nível de pressão acústica L_{pA} medido conforme a norma 2006/42/EC: 86 dB(A)
- Nível de potência acústica L_{WA} medido conforme a norma 2000/14/EC: 100 dB(A)
- Nível de vibração a_{hV} medido conforme EN 12096, barra condução: 8 m/s²

Consultar a Instrução Normativa sobre Vibrações 2002/44/EC www.stihl.com/vib para mais informações.

19.3 Instruções normativas

A STIHL Tirol GmbH
Hans Peter Stihl-Straße 5
6336 Langkampfen

Áustria

certifica que o equipamento corresponde às especificações de aplicação das normas ISO 11449, EN 709 e EN ISO 14982.

20 Peças de reposição e acessórios

20.1 Peças de reposição e acessórios

STIHL Estes símbolos identificam as peças de reposição e acessórios originais STIHL.

A STIHL recomenda utilizar peças de reposição originais STIHL e acessórios originais STIHL.

Peças de reposição e acessórios de outros fabricantes não podem ser avaliados pela STIHL em termos de confiabilidade, segurança e adequação, apesar da observação constante do mercado e a STIHL não pode garantir sua utilização.

As peças de reposição e os acessórios originais STIHL podem ser adquiridos em um Ponto de Vendas STIHL.

21 Descarte

21.1 Descartar o motocultivador

Informações sobre descarte disponíveis na administração local ou em um Ponto de Vendas STIHL.

O descarte inadequado pode prejudicar a saúde e poluir o ambiente.

- ▶ Levar os produtos STIHL, mais embalagens, a um ponto de coleta adequado para reciclagem de acordo com a regulamentação local.
- ▶ Não descartar no lixo doméstico.

22 Instruções de segurança para motocultivadores

22.1 Introdução

Este capítulo traz as indicações de segurança gerais para motocultivadores a gasolina, formuladas conforme as normas de segurança EN 709:1997 + A4:2009.

ATENÇÃO

- **Ler as indicações de segurança, orientações, ilustrações e dados técnicos que acompanham este motocultivador.** Se as instruções a seguir não forem seguidas, podem ocorrer choque elétrico, incêndio e/ou ferimentos graves. **Guardar todas as indicações de segurança e orientações para o futuro.**

22.2 Instruções gerais

- a) Ler as instruções de utilização cuidadosamente. Familiarizar-se com os dispositivos de comando e o uso correto do equipamento.
- b) Nunca permitir que crianças ou outras pessoas que não conheçam as instruções de utilização usem a máquina. A legislação local pode determinar a idade mínima para o uso do equipamento.
- c) Nunca trabalhar se houver pessoas nas proximidades, principalmente crianças ou animais domésticos.
- d) O operador da máquina ou o usuário da máquina são os responsáveis por acidentes com outras pessoas ou com danos à sua propriedade.

22.3 Medidas preparatórias

- a) Usar sempre sapatos robustos e calças compridas durante o trabalho. Não operar o equipamento descalço ou com sapatos leves.
- b) Inspeccionar todo o terreno onde o equipamento será utilizado e remover todos os objetos que possam ser atingidos pela máquina e arremessados.
- c) **ATENÇÃO** - Gasolina é altamente inflamável:
 - Armazenar o combustível apenas nos recipientes previstos para isso.
 - Só reabastecer ao ar livre e não fumar durante o processo de reabastecimento.
 - A gasolina deve ser abastecida antes que o motor seja ligado. Nunca abrir a tampa do tanque de combustível ou adicionar combustível enquanto o motor estiver em funcionamento ou se o motor estiver quente.
 - Se houve transbordamento de gasolina, não ligar o motor. Em vez disso, remover o equipamento da superfície contaminada com gasolina. Somente ligar a ignição depois que todos os vapores de gasolina tenham evaporado.
 - Por razões de segurança, o tanque de gasolina e a tampa do tanque devem ser substituídos (regularmente).
- d) Substituir os silenciadores danificados.
- e) Antes de usar, sempre inspeccionar visualmente as ferramentas quanto a danos e desgaste. Para evitar desbalanceamento, sempre trocar peças e pinos de fixação gastos e danificados aos pares.

22.4 Manuseio

- a) Não ligar o motor em recintos fechados onde pode haver o risco de acúmulo do monóxido de carbono, que é perigoso.
- b) Trabalhar apenas à luz do dia ou com boa iluminação.
- c) Sempre prestar atenção para que o aparelho esteja em boa posição em superfícies inclinadas.
- d) Conduzir o equipamento sempre em ritmo lento.
- e) Para máquinas sobre rodas: trabalhar transversalmente à inclinação do terreno, jamais em sentido ascendente ou descendente.

- f) Sempre tomar cuidado especial nas mudanças de sentido quando em terreno inclinado.
- g) Não trabalhar em terrenos muito inclinados.
- h) Ser especialmente cuidadoso ao virar a máquina ou ao puxá-la para si.
- i) Não alterar a configuração básica do motor nem exceder a rotação.
- j) Ligar o motor cuidadosamente de acordo com as instruções do fabricante e garantir distância suficiente entre pés e ferramentas.
- k) Jamais tocar nas peças em rotação com as mãos ou os pés.
- l) Nunca erguer ou carregar uma máquina com o motor em funcionamento.
- m) Sempre desligar o motor:
 - ao se afastar da máquina;
 - antes de reabastecer.
- n) Quando o motor estiver funcionando em marcha lenta, fechar a tampa da bobina. Se a máquina tiver um registro de gasolina, ele deve ser fechado após o trabalho.

22.5 Manutenção e armazenamento

- a) Sempre certificar-se de que todas as porcas, pinos e parafusos estejam bem apertados assegurando condições de funcionamento seguras para o equipamento.
- b) Nunca armazenar o equipamento com gasolina no tanque dentro de um edifício onde vapores de gasolina possam entrar em contato com fogo aberto ou faíscas ou possam se inflamar.
- c) Permitir que o motor esfrie antes de guardar o equipamento dentro de um recinto fechado.
- d) Para evitar risco de incêndio, manter o motor e o escape livres de resíduos vegetais ou de vazamento de lubrificante.
- e) Por motivos de segurança, substituir componentes gastos ou danificados.
- f) Caso seja necessário esvaziar o tanque, fazê-lo ao ar livre.

www.stihl.com



0478-404-1504-A



0478-404-1504-A